

Что такое туберкулез?

Туберкулез (чахотка) - одно из древнейших инфекционных заболеваний. Туберкулез так же стар, как и человек. Есть основания полагать, что он даже старше человека, т.к. кроме возбудителя заболевания человеческого типа, имеются бычий и птичий, которые с позиций эволюционной теории (филогенеза) являются более древними. Не исключено, что с появлением человека эти типы возбудителя приобрели в его лице новую среду обитания. Возникла новая паразитарная система, которая успешно развивалась с течением времени.



Туберкулез заразен и очень опасен.

В отличие от многих других инфекций, он имеет хроническое течение, что повышает количество заразившихся многократно. Заболевание, как правило, наступает не сразу: от заражения до проявления может пройти от нескольких месяцев до нескольких лет.

Возбудитель заболевания

Возбудитель заболевания - микобактерия туберкулеза - была открыта Робертом Кохом в 1882 году, ее назвали «палочкой Коха», сейчас можно встретить сокращенное название: МБТ или БК. Отличительным свойством МБТ (БК) является устойчивость к действию кислот и спирта. Они сохраняют жизнеспособность при воздействии различных

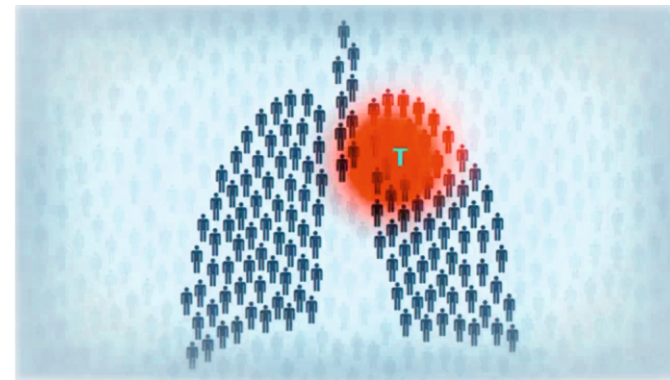
физических и химических агентов. В невысохшей мокроте (при определенных условиях) БК могут оставаться жизнеспособными до полугода. А в высохшей мокроте на различных предметах (мебель, книги, посуда, постельное белье, полотенца, пол, стены и пр.) они могут сохранять свои свойства в течение нескольких месяцев.



После первичного заражения может не наступить никаких клинических проявлений болезни. Заболевание не развивается, однако, микобактерия (БК) может длительное время (годы, десятилетия) находиться в организме, не причиняя ему вреда. Такое состояние относительного равновесия может нарушиться в пользу возбудителя при снижении защитных сил организма (ухудшение социальных условий жизни, недостаточное питание, стрессовые ситуации, старение). Вот почему, заразившись в детском (подростковом) возрасте, пожилой человек (старше 60-ти лет) может заболеть туберкулезом, хотя инфицирование наступило полвека назад и более. Поэтому у детей и лиц молодого возраста заболевание, как правило, наступает вследствие экзогенной (попавшей извне) инфекции, а у пожилых - чаще в результате эндогенной (внутренне присутствовавшей) реактивации. Если детей, прежде всего, следует оберегать от свежего заражения, то пожилым людям необходимо, главным образом, предупреждать возможность снижения иммунитета. Однако роль внешнего заражения остается актуальной для людей любого возраста. ИСТОЧНИК - больной человек, иногда даже не знает о болезни, т.к. туберкулез может протекать под видом обычной простуды, длительно не вылечивающейся пневмонии, а иногда без каких-либо проявлений.

Особое значение имеет профилактика и раннее выявление.

В связи с этим больной туберкулезом - бактерио-выделитель должен осознавать, что он представляет опасность для окружающих (особенно для лиц из ближайшего семейного окружения - в очаге туберкулезной инфекции).



Как происходит заражение?

ВХОДНЫЕ ВОРОТА - пути проникновения инфекции чаще всего - дыхательные пути, куда бациллы в огромном количестве попадают с капельками слизи и мокроты, которые выбрасываются больными при чихании, разговоре, кашле. Реже заражение наступает и при употреблении в пищу молочных продуктов от больных туберкулезом животных. Могут быть и другие пути проникновения инфекции (через кожу, миндалины), отмечено также внутриутробное заражение плода у больных беременных женщин.

Воздушно-капельная инфекция является наиболее опасной, при которой МБТ попадают в дыхательные пути здоровых людей от кашляющих больных. При этом в окружающем воздухе образуются своеобразные «аэрозоли» из мельчайших частиц мокроты (слизи), содержащие подчас огромные количества возбудителя туберкулеза. Вдыхание таких «аэрозолей» обуславливает попадание МБТ в дыхательные пути здоровых людей, после чего начинается борьба между микробом и организмом.

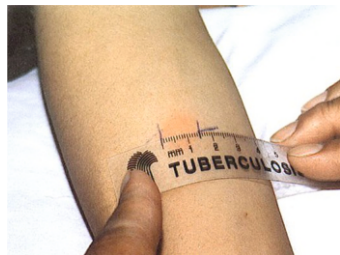


К факторам, способствующим заболеванию туберкулезом, следует, прежде всего, отнести:

- наличие контакта с больными туберкулезом людьми или животными;
- неполноценное питание;
- алкоголизм;
- табакокурение;
- наркоманию;
- ВИЧ-инфицированность;
- наличие сопутствующих заболеваний (диабет, язвенная болезнь желудка и 12-ти перстной кишки, хронические неспецифические болезни легких).



Профилактика туберкулеза



Для профилактики туберкулеза применяют БЦЖ-вакцину, содержащую живые, но ослабленные микобактерии туберкулеза. Как правило, первое введение вакцины производится в родильном доме.

Если по каким-то причинам прививка сделана не была, нужно позаботиться о ней в первые 6 недель жизни младенца. Чтобы оценить силу полученного иммунитета, в дальнейшем ребенку ежегодно проводится туберкулиновая проба - реакция Манту.

Большую эффективность для профилактики туберкулеза имеют массовые флюорографические обследования взрослого населения. Ежегодное обследование помогает своевременно выявлять больных туберкулезом людей. Флюорография в системе профилактики туберкулеза позволяет начать лечение на ранних этапах заболевания, что является важным условием его успешности.

Первые признаки

В заключение хочется еще раз напомнить, что при появлении следующих признаков у Вас или у Ваших знакомых необходимо немедленно обратиться к врачу:

- БЫСТРАЯ УТОМЛЯЕМОСТЬ И ПОЯВЛЕНИЕ ОБЩЕЙ СЛАБОСТИ;
- СНИЖЕНИЕ И/ИЛИ ОТСУТСТВИЕ АППЕТИТА, ПОТЕРЯ ВЕСА;
- ПОВЫШЕННАЯ ПОТЛИВОСТЬ, ОСОБЕННО ПОД УТРО И В ОСНОВНОМ ВЕРХНЕЙ ЧАСТИ ТУЛОВИЩА;
- ПОЯВЛЕНИЕ ОДЫШКИ ПРИ НЕБОЛЬШИХ ФИЗИЧЕСКИХ НАГРУЗКАХ;
- НЕЗНАЧИТЕЛЬНОЕ ПОВЫШЕНИЕ ТЕМПЕРАТУРЫ ТЕЛА;
- КАШЕЛЬ ИЛИ ПОКАШЛИВАНИЕ С ВЫДЕЛЕНИЕМ МОКРОТЫ, ВОЗМОЖНО С КРОВЬЮ;
- СПЕЦИФИЧЕСКИЙ (ТАК НАЗЫВАЕМЫЙ ЛИХОРАДОЧНЫЙ) БЛЕСК В ГЛАЗАХ.

Следует запомнить, что уклонение от обследования приводит к заражению окружающих, выявлению уже тяжелых форм заболевания, которые лечатся годами и заканчиваются инвалидностью и даже смертью, тогда как своевременно выявленный туберкулез может быть излечен.



629730, ЯНАО, г. Надым, ул. Строителей, 4
Тел. (3499) 53-32-40, 53-82-48

E-mail: cmp-yamal@yandex.ru,
info@cmp.yamalzdprav.ru
<http://yamalcmp.ru>

© ГБУЗ ЯНАО
«Центр медицинской профилактики»

ДЕПАРТАМЕНТ ЗДРАВООХРАНЕНИЯ ЯНАО



ГБУЗ ЯНАО
«ЦЕНТР МЕДИЦИНСКОЙ
ПРОФИЛАКТИКИ»

Какого ждать ПОДВОХА от палочки КОХА

